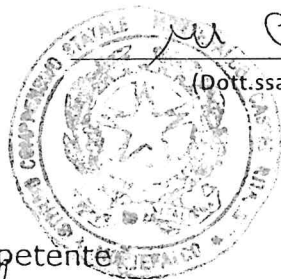




PROTOCOLLO PER LA PROSECUZIONE, NELL'ANNO SCOLASTICO 2021-2022, DELLE ATTIVITA' SCOLASTICHE EDUCATIVE E FORMATIVE A SEGUITO DELLA CESSAZIONE DELLO STATO DI EMERGENZA DA COVID-19

1° APRILE 2022

Il Dirigente Scolastico



Maria Cristina Rosi

(Dott.ssa Maria Cristina Rosi)

Il Medico Competente

Dr. Marco Petterini

Dr. MARCO PETTERINI
Medico Chirurgo - Specialista in Medicina del Lavoro
Via Montecenisio, 11 - 06036 MONTEFALCO (PG)
Tel. 0742.22789
E-mail: petterini.marco@icmelanzio.it

Il R.S.P.P.



(p.p.v.) Il Rappresentante Lavoratori Sicurezza

Dina Eleuteri

(Sig.ra Dina ELEUTERI)

Il presente documento costituisce aggiornamento del Documento di Valutazione dei Rischi
dell'Istituto.



PREMESSA

Il presente Protocollo organizzativo ha la finalità di offrire, a seguito del mutato quadro normativo ed epidemiologico, precise indicazioni al fine di consentire il graduale ritorno alla normalità e l'ordinario svolgimento delle lezioni in presenza.

Il documento è basato sul precedente protocollo predisposto per il rientro a scuola in sicurezza nella versione più recente dello scorso 10 gennaio 2022; è sempre composto quindi da una **sezione generale** contenente le norme da seguire valide per tutto l'Istituto, una **sezione specifica** riguardante le condizioni di esercizio di ciascun plesso dell'Istituto ed una serie di **allegati** (informativi, modelli di autocertificazione, registri, ecc.) che costituiscono parte integrante del protocollo.



SEZIONE GENERALE

1. CORRESPONSABILITA' EDUCATIVA

Con riferimento al rapporto tra scuola e famiglia, rimangono in vigore le seguenti regole che costituiscono parte integrante del Patto di Corresponsabilità Educativa:

- impegno all'automonitoraggio delle condizioni di salute del proprio nucleo familiare con rilevazione della temperatura corporea del proprio figlio prima di portarlo a scuola
- divieto di portare il figlio a scuola qualora lo stesso presenti sintomi compatibili con infezione da Covid e/o temperatura superiore a 37,5 °C
- presentarsi a scuola non appena si dovesse verificare la necessità di riprendere il proprio figlio a causa dell'insorgenza di sintomi simil-influenzali durante la giornata scolastica nonché garantire numeri telefonici a cui essere facilmente reperibili. E' indispensabile comunicare alla scuola il recapito, oltre che dei genitori, almeno di altre due persone (necessario fornire delega al ritiro del minore). Almeno una di queste persone dovrà garantire la costante reperibilità durante l'orario scolastico. [In caso di sintomatologia importante l'Istituto potrà contattare preventivamente il 118. Si raccomanda comunque l'arrivo del genitore o di un delegato nel più breve tempo possibile].

2. MODALITÀ DI INGRESSO/USCITA

Continueranno ad essere utilizzati tutti i punti di ingresso/uscita presenti negli edifici compatibilmente all'esigenza di sorveglianza e quindi al numero di collaboratori scolastici presenti nel plesso ed utilizzabili per tale servizio. Ad ogni punto di ingresso/uscita sarà assegnato un gruppo di classi così come indicato nella "Sezione specifica" del presente Protocollo.

Qualora necessario, al fine di evitare assembramenti, si ricorrerà ad uno scaglionamento degli orari di ingresso/uscita. In particolare l'uscita delle classi avverrà in successione, iniziando da quella più vicina all'accesso e continuando con le altre secondo lo stesso ordine.

Tutto il personale scolastico entrerà dagli ingressi e secondo gli orari specificati, per ciascun plesso, nella sezione specifica del presente documento. Gli alunni ed eventuali genitori in attesa all'esterno dovranno evitare assembramenti e indossare una mascherina di protezione.

All'apertura delle porte gli alunni, attraverso l'ingresso ed il percorso destinato alla propria classe e sempre indossando la mascherina di protezione, dovranno recarsi direttamente in aula dove troveranno il proprio



insegnante; se non già fatto all'ingresso, in aula gli alunni dovranno igienizzare le mani prima di sedere al proprio banco.

Ai genitori, o persona maggiorenne delegata, non è consentito l'accesso all'interno degli edifici scolastici salvo casi eccezionali e autorizzati; in quest'ultima evenienza, il genitore, o la persona maggiorenne delegata, sarà tenuto a presentare, ogni volta che accederà all'interno dell'edificio, il Green Pass base e una autocertificazione di assenza sintomi Covid (*rif. Allegato 2*).

Per l'uscita le classi seguiranno lo stesso percorso utilizzato per l'entrata salvo casi particolari così come indicati nella sezione specifica del presente documento. Gli alunni che usufruiscono del trasporto scolastico potranno uscire tutti dallo stesso punto evitando assembramenti ed indossando la mascherina.

Così come descritto precedentemente per i genitori, l'accesso di personale esterno, quali ad esempio i fornitori di beni e/o servizi o persone dirette in segreteria, dovrà avvenire solo nei casi di effettiva necessità, possibilmente previa prenotazione e relativa programmazione. Tali accessi, previa autocertificazione e registrazione, saranno gestiti per quanto possibile dalla postazione front-office munita di schermo di protezione in plexiglass evitando così che il visitatore entri nei diversi ambienti scolastici. Come indicato nel punto 1 del presente protocollo, ai visitatori sarà richiesta l'esibizione del Green Pass; agli stessi potrà essere rilevata la temperatura corporea.

Per tutti i particolari relativi a punti e orari di ingresso/uscita dall'edificio, dislocazione delle classi o sezioni, ubicazione della "Stanza Covid", ecc. fare riferimento alle planimetrie e alle tabelle inserite nella "**Sezione specifica**" del presente Protocollo.

3. REGOLE DA RISPETTARE DURANTE LE ATTIVITÀ A SCUOLA

Personale scolastico

1) Elementi comuni a tutto il personale:

- obbligo di indossare sempre la mascherina (chirurgica per le scuole primarie e secondarie di I grado, FFP2 per le scuole dell'infanzia) da quando si entra nelle pertinenze della scuola e per tutto il periodo di permanenza all'interno dell'edificio scolastico;
- lavaggio e disinfezione frequente delle mani, in particolare, al momento dell'ingresso nelle aule
- arieggiamento frequente dei locali;
- evitare le aggregazioni;
- evitare assembramenti (es. aule docenti, distributori automatici);
- gettare fazzoletti usati ed eventuali mascherine nei contenitori per la raccolta dell'indifferenziato;
- limitare al minimo l'uso promiscuo di attrezzature;
- utilizzo delle comunicazioni telematiche per tutte le situazioni non urgenti.



Inoltre si ribadisce quanto previsto nel punto 1 del presente protocollo e dichiarato nell'autocertificazione (rif. **Allegato 1**):

- obbligo di rimanere al proprio domicilio in presenza di temperatura oltre i 37.5° C o altri sintomi simil-influenzali e di chiamare il proprio medico di famiglia.
- divieto di ingresso o di poter permanere nei locali scolastici laddove, anche successivamente all'ingresso, sussistano le condizioni di pericolo (sintomi simil-influenzali, temperatura oltre 37.5°)
- obbligo per ciascun lavoratore di informare tempestivamente il Dirigente Scolastico o un suo delegato della presenza di qualsiasi sintomo influenzale durante l'espletamento della propria prestazione lavorativa o della presenza di sintomi negli studenti presenti all'interno dell'Istituto.

●

2) Personale docente:

- verificare che nelle aule didattiche la disposizione dei banchi non venga modificata rispetto a quella stabilita e opportunamente segnalata per il necessario distanziamento interpersonale;
- nelle scuole primarie e secondaria di I grado, vigilare in tutti i locali scolastici e nelle pertinenze sul corretto uso delle mascherine da parte degli alunni (mascherina chirurgica sempre indossata tranne che per mangiare/bere durante la ricreazione o in mensa);
- vigilare sull'uso frequente da parte degli allievi delle soluzioni disinfettanti, in particolare ogni volta che entrano in aula e prima di utilizzare materiali e attrezzature ad uso promiscuo;
- richiamare l'attenzione degli alunni sui corretti comportamenti (evitare di portare le mani agli occhi, bocca o naso, starnutire sulla piega del gomito) e sulla cartellonistica anti-Covid presente nei plessi;
- igienizzare le mani prima della distribuzione di materiale vario agli alunni e dopo averlo ricevuto dagli stessi;
- vigilare, per la scuola dell'infanzia, sulla separazione fisica dei gruppi-sezione durante le attività;
- aerare frequentemente l'aula: lasciare aperte le finestre il più possibile, compatibilmente con le condizioni climatiche, e comunque non meno di 5 minuti ogni ora. Solo in quest'ultimo caso, all'apertura delle finestre dovrà essere mantenuta chiusa la porta dell'aula per evitare la diffusione dell'aria viziata all'interno dell'edificio.

3) Personale amministrativo:

- gestire l'accesso agli uffici di segreteria, se necessario, tramite appuntamenti con l'utenza;
- favorire, ove possibile, rapporti telematici con l'utenza;
- controllare che, da parte dell'utenza, vengano rispettati il distanziamento previsto e l'uso della mascherina;



- evitare di spostarsi dal luogo in cui si opera per recarsi a parlare con colleghi, se non per ragioni importanti.

3) Personale ausiliario:

- limitare gli accessi di persone esterne (genitori, tutori, adulti delegati, referenti di servizi, personale di assistenza e supporto agli alunni, ecc.) e regolamentare tali ingressi possibilmente previa prenotazione e relativa programmazione; provvedere quindi al controllo del Green Pass base, alla eventuale misurazione della temperatura e al ritiro dell'autocertificazione compilata dal visitatore (*rif. Allegato 2*).
- verificare che nelle aule didattiche la disposizione dei banchi non venga modificata rispetto a quella stabilita e opportunamente segnalata per il necessario distanziamento interpersonale;
- vigilare sull'uso delle mascherine chirurgiche da parte degli allievi in ogni situazione dinamica (ingresso/uscita da scuola, ricreazione, spostamento di classi, ecc.);
- effettuare la pulizia quotidiana e la disinfezione periodica di ambienti, banchi, cattedre, tavoli, piani di lavoro, ecc. e, per l'Infanzia, la disinfezione periodica dei materiali didattici di uso promiscuo e dei giochi;
- utilizzare i prodotti per l'igiene e la disinfezione messi a disposizione e indossare correttamente i Dispositivi di Protezione Individuale previsti;
- compilare e sottoscrivere il Registro delle Pulizie;

Alunni

- rispettare rigorosamente gli orari per l'entrata e l'uscita indicati nella "Sezione Specifica" del protocollo dell'Istituto;
- gli ingressi e le uscite devono avvenire in file ordinate e con le mascherine chirurgiche indossate. In ogni singolo plesso scolastico saranno predisposti percorsi di entrata/uscita, ove possibile, utilizzando tutti gli ingressi disponibili (incluse le porte di sicurezza e le scale di emergenza) compatibilmente con l'organico a disposizione per la sorveglianza degli accessi;
- seguire le indicazioni fornite da insegnanti e collaboratori per l'ingresso e l'uscita dall'edificio scolastico;
- tenere comportamenti corretti sul piano dell'igiene, rispettare la segnaletica e le informative esposte;
- nelle scuole primarie e secondarie di I grado indossare sempre la mascherina di tipo chirurgico all'interno dell'edificio scolastico e nelle pertinenze esterne tranne che per mangiare/bere durante la ricreazione o in mensa;
- non modificare la disposizione dei banchi all'interno delle aule didattiche mantenendo la postazione assegnata dal proprio insegnante;



- portare a scuola il proprio materiale (libri, penne, matite, squadre da disegno, ecc.) per evitare l'uso promiscuo con altri alunni;
- gettare fazzoletti usati ed eventuali mascherine nei contenitori per la raccolta indifferenziata presenti nei locali scolastici;
- ricorrere al lavaggio e disinfezione frequente delle mani e comunque sempre nelle seguenti situazioni:
 - prima di consumare pasti o spuntini;
 - prima e dopo aver utilizzato i servizi igienici;
 - prima di utilizzare strumenti o attrezzature di uso promiscuo;
 - prima di accedere ai distributori automatici di bevande.
- rispetto delle regole fondamentali di prevenzione quali tossire e starnutire direttamente su di un fazzoletto di carta o nella piega del gomito ed evitare di toccarsi naso e occhi con le mani.

Famiglie

Salvo casi specifici, le regole da rispettare sono le seguenti:

- provvedere ad una costante azione educativa sui minori affinché evitino assembramenti, rispettino le distanze, lavino le mani o facciano uso del gel, starnutiscano o tossiscano in fazzoletti usa e getta (dotazione a cura della famiglia) o nel gomito, evitino di toccare bocca, naso ed occhi con le mani;
- l'alunno dovrà essere accompagnato da un solo genitore o persona maggiorenne delegata dai genitori o da chi esercita la responsabilità genitoriale nel rispetto delle regole generali di prevenzione dal contagio, incluso l'uso della mascherina durante la permanenza nella struttura, comprese le pertinenze esterne;
- divieto assoluto di accesso all'interno delle aule;
- in ogni plesso sono a disposizione del personale scolastico termometri a infrarossi; in qualsiasi momento il personale potrà farne uso per verificare situazioni dubbie;
- i genitori devono impegnarsi a rispettare rigorosamente gli orari per l'entrata e l'uscita indicati nella "Sezione Specifica" del protocollo dell'Istituto;
- dopo aver accompagnato o ripreso i figli, i genitori devono evitare di trattenersi nei pressi degli edifici scolastici per evitare assembramenti;
- tenere comportamenti corretti sul piano dell'igiene, rispettare la segnaletica e le informative esposte;
- indossare la mascherina in tutti i luoghi di pertinenza dell'edificio scolastico;
- in caso di dimenticanza di materiale scolastico o altri effetti personali, i genitori sono pregati di non recarsi a scuola;



- merende portate da casa ed eventuali borracce o bottigliette dovranno essere identificabili con nome e cognome e non scambiate tra gli alunni; non è consentito festeggiare compleanni o altre ricorrenze;
- in nessun ordine di scuola è consentito portare giochi da casa;
- l'eventuale accesso alla segreteria sarà garantito previo appuntamento, esibizione del Green Pass e presentazione dell'autocertificazione prevista per i visitatori;
- i colloqui, a discrezione della scuola, potranno essere effettuati a distanza o, se ritenuto opportuno, su appuntamento ed in presenza.

Inoltre si ribadisce quanto previsto nel punto 1 del presente protocollo e incluso nel Patto di Corresponsabilità Educativa.

Personale esterno (visitatori, fornitori, manutentori, ecc.)

- l'accesso dovrà avvenire tramite appuntamento preventivo, salvo per casi di motivata necessità ed urgenza;
- prima di accedere all'interno degli edifici scolastici, il visitatore dovrà esibire il Green Pass base e produrre l'autocertificazione di cui all'**Allegato 2**; allo stesso potrà essere rilevata la temperatura corporea all'ingresso
- durante la permanenza all'interno dell'edificio, che dovrà limitarsi al tempo strettamente necessario, il visitatore è tenuto al rispetto di tutte le norme comportamentali quali l'uso della mascherina chirurgica, il lavaggio e disinfezione delle mani e il mantenimento del distanziamento interpersonale di almeno 1 metro;
- prima di uscire dai locali scolastici dovrà segnalarlo al collaboratore scolastico il quale potrà così annotare l'orario nel Registro Accessi Visitatori;

(N.B.: l'esibizione obbligatoria del Green Pass da parte del personale esterno, non sostituisce la compilazione dell'autocertificazione di cui all'Allegato 2)

Si precisa che i capi d'abbigliamento (ad es. giacche, cappotti, sciarpe, cappelli, tute sportive, ecc.) e altri oggetti personali (ad es. zaini, borse, PC portatili, tablet, libri, ecc.), considerato quanto scritto nella circolare del Ministero della Salute del 22/02/2020, possono essere gestiti come di consueto. Nel contempo, però, si dovrà evitare di lasciare a scuola oggetti personali, specie se in tessuto, per facilitare le operazioni di pulizia e disinfezione degli ambienti.

Al termine delle lezioni, quindi, i banchi dovranno rimanere sgombri ed eventuali oggetti personali riposti in un armadio di classe, qualora lo spazio disponibile ne consenta la presenza. Le stesse regole saranno applicate anche nei laboratori/aule attrezzate.



4. **SCUOLA INFANZIA: PARTICOLARITÀ ORGANIZZATIVE**

Stabilità dei gruppi

Pur prendendo atto della non obbligatorietà del mantenimento delle cosiddette "bolle" nei tempi educativi e scolastici, per quanto possibile si continuerà a lavorare per **sezioni stabili** organizzate in modo da essere identificabili, evitando le attività di intersezione tra gruppi. Per ciascun gruppo sarà individuato il personale docente e collaboratore (quest'ultimo compatibilmente con l'organico a disposizione nel plesso) con lo scopo prioritario di semplificare l'adozione delle misure di contenimento conseguenti a eventuali contagi e limitarne l'impatto sull'intera comunità scolastica.

Accoglienza alunni

Le condizioni di salute per l'accesso degli alunni alla scuola sono quelle già elencate nel punto 1 del presente protocollo.

L'accesso alla struttura dovrà avvenire attraverso l'accompagnamento da parte di un solo genitore o di persona maggiorenne delegata dai genitori o da chi esercita la responsabilità genitoriale, nel rispetto delle regole generali di prevenzione dal contagio, incluso l'uso della mascherina in tutte le pertinenze, anche esterne, della scuola.

L'accoglienza avverrà all'ingresso evitando così l'accesso di persone esterne all'interno dei locali scolastici; stesse modalità per il ricongiungimento. E' assolutamente vietato l'accesso all'interno delle sezioni.

Per agevolare l'inserimento dei bambini ad inizio anno scolastico, in particolare per gli alunni nuovi iscritti, si organizzerà - tempo permettendo - l'attività di accoglienza all'aperto, evitando comunque qualsiasi tipo di assembramento.

Spazi interni e materiali

Ciascuna sezione utilizzerà sempre lo stesso spazio individuato ad inizio anno scolastico; nel caso in cui uno spazio (atrio, aula polivalente, ecc.) fosse utilizzato da gruppi diversi nell'arco della stessa giornata, saranno effettuate le operazioni di pulizia prima dell'accesso di ciascuna sezione.

Materiale ludico-didattico, oggetti e giocattoli saranno frequentemente puliti ed assegnati in maniera esclusiva a specifici gruppi/sezioni. Si dovrà evitare di portare negli spazi delle attività oggetti o giochi da casa; se inevitabile dovranno essere puliti accuratamente all'ingresso.

Ricreazione - mensa

Per la merenda, qualora non fornita dalla scuola, l'alunno potrà portare il necessario purché l'alimento, la bevanda e il contenitore siano sempre facilmente identificabili come appartenenti al singolo bambino.

Non sarà possibile festeggiare compleanni o altre ricorrenze.



Servizi igienici – Igiene personale

I servizi igienici saranno utilizzati in maniera alternata da intere sezioni in occasione delle consuete attività (es. prima di consumare la merenda o il pranzo); durante il normale orario scolastico, se nel locale servizi igienici è presente un alunno di una sezione, sarà temporaneamente interdetto l'accesso ad un alunno di una sezione diversa.

L'**igiene personale**, anch'essa elemento caratterizzante del percorso educativo dei bambini all'interno della scuola dell'infanzia, dovrà essere integrata nelle routine che scandiscono normalmente la giornata dei bambini per l'acquisizione di corretti e rispettosi stili di comportamento, compatibilmente con l'età e con il loro grado di autonomia e consapevolezza.

Tutto il personale ed i bambini dovranno **lavare frequentemente le mani** con acqua e sapone o soluzioni/gel a base idroalcolica.

I bambini dovranno essere aiutati ad apprendere alcune semplici regole di igiene personale, come:

- **evitare di toccare** gli occhi, il naso o la bocca con le mani
- **tossire o starnutire** all'interno del gomito con il braccio piegato o in un fazzoletto, preferibilmente monouso, che poi deve essere immediatamente eliminato.

Parco giochi

Per la gestione dei parchi gioco, fare riferimento alla sezione 7 del presente protocollo ("Gestione spazi scolastici – Spazi esterni").

5. SANIFICAZIONE DI LUOGHI E ATTREZZATURE

In merito alla sanificazione, intesa come il complesso delle fasi di:

- 1) igienizzazione o pulizia delle superfici con prodotti neutri
- 2) disinfezione delle superfici con prodotti virucidi
- 3) aerazione

è previsto quanto segue.

Pulizia + Disinfezione

Sarà assicurata la pulizia giornaliera e la igienizzazione periodica di tutti gli ambienti, previste dal rapporto ISS COVID-19, n. 19/2020, mediante la predisposizione di un cronoprogramma ben definito, sulla base della sezione pulizie del piano ATA, documentato da un apposito Registro Pulizie (*rif. Allegato 3*).

A seconda della conformazione dell'edificio scolastico e del numero di collaboratori scolastici presenti, sarà redatto un Registro Pulizie per ciascun piano o zona specificando, in quest'ultimo caso, i locali assegnati anche



mediante una planimetria con la zona evidenziata.

Nel piano di pulizia saranno quindi inclusi:

- gli ambienti di lavoro e le aule;
- le palestre;
- le aree comuni;
- le aree ristoro;
- i servizi igienici e gli spogliatoi;
- le attrezzature e postazioni di lavoro o laboratorio ad uso promiscuo;
- materiale didattico e ludico;
- le superfici comuni ad alta frequenza di contatto (es. maniglie e barre delle porte, maniglie delle finestre, pomelli, pulsantiere, corrimano, interruttori, rubinetterie, ecc.).

Per ciascuno dei locali assegnati sarà indicata la frequenza di pulizia, in ogni caso **almeno due volte al giorno** per servizi igienici e superfici ad alta frequenza di contatto.

A titolo esemplificativo delle procedure e prodotti da utilizzare nelle pulizie, ai collaboratori scolastici sarà inoltre consegnato un estratto del Manuale dell'INAIL "Gestione delle operazioni di pulizia, disinfezione e sanificazione nelle strutture scolastiche"-2020: "SCHEDE PULIZIA E SANIFICAZIONE DEI DIVERSI LOCALI PRESENTI IN UN ISTITUTO" (rif. **Allegato 4**). E' previsto l'utilizzo di materiale detergente, con azione virucida, come indicato nell'allegato 1 del documento CTS del 28/05/20.

Aerazione

Si garantirà il massimo dell'aerazione possibile allo stato attuale di tutti i locali secondo le seguenti indicazioni:

- Servizi igienici: infissi aperti costantemente (o il più possibile, compatibilmente con le condizioni climatiche).
- Aule, laboratori e altri ambienti: infissi aperti il più possibile, compatibilmente con le condizioni climatiche, e comunque non meno di 5 minuti ogni ora o a seguito di interventi di pulizia (es. aule e/o refettori prima e dopo la consumazione del pasto). Qualora l'apertura delle finestre in questi ambienti avvenga dopo un periodo di tempo di chiusura prolungato, a quel punto dovrà essere mantenuta chiusa la porta per evitare la diffusione dell'aria viziata all'interno dell'edificio.

Si sottolinea che, tranne per la sanificazione di superfici a maggior contatto di metà mattinata, durante le operazioni di pulizia nel locale, ad eccezione dell'addetto, non è consentita la presenza di alunni o altro personale scolastico; questi potranno accedere di nuovo al locale solo dopo adeguata aerazione.



Sanificazione straordinaria

Oltre a quanto previsto nel cronoprogramma contenuto nel Registro Pulizie, l'attività di igienizzazione e successiva disinfezione dei luoghi e delle attrezzature sarà effettuata anche a necessità e soprattutto in caso di presenza di persona con sintomi o confermata positività al virus.

Il nuovo "Piano scuola 2021-22 per la prosecuzione delle attività scolastiche a seguito della cessazione dello stato di emergenza da Covid-19", in merito alla sanificazione straordinaria, continua a disporre quanto segue:

- va effettuata se sono trascorsi 7 giorni o meno da quando la persona positiva ha visitato o utilizzato la struttura
- non è necessario sia effettuata da una ditta esterna
- non è necessario sia accompagnata da attestazione o certificazione di sanificazione straordinaria
- potrà essere effettuata dal personale della scuola già impiegato per la sanificazione ordinaria

Nell'effettuare la sanificazione straordinaria, il personale scolastico applicherà le indicazioni contenute nella Circolare 5443 del Ministero della Salute del 22/02/2020. Pertanto, utilizzeranno i prodotti virucidi già previsti per la sanificazione ordinaria.

In merito ai Dispositivi di Protezione Individuale, oltre a quelli in dotazione per la sanificazione ordinaria (mascherina FFP2, guanti in nitrile/vinile, visiera di protezione), saranno loro provveduti ulteriori dispositivi di protezione: tuta monouso, cuffia per capelli e copriscarpe. Nella formazione del personale ATA sono state illustrate, anche mediante la proiezione di video, le modalità di vestizione/svestizione di tali DPI; è stata inoltre predisposta una informativa contenente le procedure da seguire (*rif. Allegato 16*).

6. IGIENE PERSONALE, DISPOSITIVI DI PROTEZIONE INDIVIDUALE (D.P.I.) E OBBLIGO VACCINALE

E' obbligatorio per chiunque entri negli spazi scolastici adottare precauzioni igieniche, quali il lavaggio o disinfezione frequente delle mani. A tal proposito, sono stati dislocati contenitori di gel igienizzante (concentrazione di alcol al 60-85%) in tutti i punti di accesso agli edifici, negli spazi comuni e all'interno di ogni aula e laboratorio.

Gli alunni sono sensibilizzati dai docenti ad una frequente igienizzazione delle mani, in particolare prima e dopo l'utilizzo di attrezzature/materiale ad uso promiscuo (tastiere PC, pennarelli lavagna, ecc.) e al rispetto delle regole fondamentali di prevenzione quali tossire e starnutire direttamente su di un fazzoletto di carta o nella piega del gomito ed evitare di toccarsi naso e occhi con le mani.

Nei servizi igienici saranno messi a disposizione sapone liquido e salviette asciugamani di carta usa e getta.



La postazione del front-office sarà munita di schermo in plexiglass.

I DPI da utilizzare vengono riassunti nella seguente tabella:

CATEGORIA	DPI	MODALITA' DI UTILIZZO	NOTE
Alunni (SCUOLA INFANZIA)	Nessun DPI per tutti gli alunni al di sotto dei sei anni; mascherina chirurgica per gli altri.		In caso di sospetto Covid, se tollerata, nella zona di isolamento l'alunno dovrà indossare una mascherina di tipo chirurgico. Mascherina FFP2 per 10 giorni per tutti gli alunni di età superiore a sei anni in presenza di un numero di contagi pari o superiore a quattro
Alunni (SCUOLA PRIMARIA E SECONDARIA)	Mascherina chirurgica provveduta dalla struttura commissariale. Qualora in classe sia presente un alunno con disabilità uditiva, la mascherina sarà trasparente	Obbligatoria sempre tranne che per mangiare/bere durante la ricreazione o in mensa	La mascherina chirurgica, sebbene non classificata come DPI, è ammessa come tale da decreto. Non saranno consentiti ingressi di alunni provvisti di mascherine di comunità (es. stoffa). E' comunque facoltà della famiglia provvedere la mascherina di tipo chirurgico al proprio figlio; l'Istituto continuerà in ogni caso a fornire all'alunno la mascherine provvedute dalla struttura commissariale.
	Mascherina FFP2	Obbligatoria in presenza di un numero di contagi pari o superiore a quattro. La mascherina dovrà essere indossata per 10 giorni dalla data dell'ultimo contatto con un soggetto positivo.	
Alunni con disabilità	Eventuale esonero dal DPI in relazione alla tipologia di disabilità. Per disabili uditivi è prevista dalla struttura commissariale la fornitura di mascherine trasparenti.		In caso di sospetto Covid, se tollerata, nella zona di isolamento l'alunno dovrà indossare una mascherina di tipo chirurgico



CATEGORIA	DPI	MODALITA' DI UTILIZZO	NOTE
Collaboratori scolastici (SCUOLA INFANZIA)	Mascherina FFP2 senza valvola	Obbligatoria appena si accede alle pertinenze dell'edificio scolastico; da indossare sempre	
	Guanti in nitrile UNI EN 374 per rischio chimico	Obbligatori nelle operazioni di pulizia	
	Guanti in nitrile/vinile monouso	Operazioni di pulizia che non richiedano l'utilizzo di prodotti chimici o assistenza ad alunni con disabilità	
	Visiera facciale UNI EN 166	Obbligatoria, <u>insieme alla mascherina FFP2</u> , nei momenti di maggiore prossimità con gli alunni	
	Tuta monouso, copriscarpe, cuffia per capelli	Nelle operazioni di sanificazione straordinaria	
Collaboratori scolastici (SCUOLA PRIMARIA E SECONDARIA)	Mascherina chirurgica	Obbligatoria appena si accede alle pertinenze dell'edificio scolastico; da indossare sempre	La mascherina chirurgica, sebbene non classificata come DPI, è ammessa come tale da decreto
	Mascherina FFP2 senza valvola	Obbligatoria nelle operazioni di pulizia al posto di quella chirurgica e nei momenti di maggiore prossimità nell'assistenza ad alunni con disabilità qualora non indossassero la mascherina	
	Guanti in nitrile UNI EN 374 per rischio chimico	Obbligatori nelle operazioni di pulizia	
	Guanti in nitrile/vinile monouso	Operazioni di pulizia che non richiedano l'utilizzo di prodotti chimici o assistenza ad alunni con disabilità	
	Visiera facciale UNI EN 166	Obbligatoria, <u>insieme alla mascherina FFP2</u> , nei momenti di maggiore prossimità nell'assistenza ad alunni con disabilità qualora non indossassero la mascherina	
	Tuta monouso, copriscarpe, cuffia per capelli	Nelle operazioni di sanificazione straordinaria	



CATEGORIA	DPI	MODALITA' DI UTILIZZO	NOTE
Insegnanti (SCUOLA INFANZIA)	Mascherina FFP2 senza valvola	Obbligatoria appena si accede alle pertinenze dell'edificio scolastico; da indossare sempre	
	Visiera facciale UNI EN 166	Obbligatoria, <u>insieme alla mascherina FFP2</u> , nei momenti di maggiore prossimità con gli alunni	
Insegnanti (SCUOLA PRIMARIA E SECONDARIA)	Mascherina chirurgica	Obbligatoria appena si accede alle pertinenze dell'edificio scolastico; da indossare sempre	Qualora in classe sia presente un alunno con disabilità uditiva, la mascherina sarà trasparente.
	Mascherina FFP2 + Visiera facciale UNI EN 166	A disposizione per eventuale assistenza ad alunno con disabilità, qualora non indossassero la mascherina e <u>solo quando non presente l'insegnante di sostegno</u> . Obbligatoria in presenza di un numero di contagi pari o superiore a quattro. La mascherina dovrà essere indossata per 10 giorni dalla data dell'ultimo contatto con un soggetto positivo.	In caso di assistenza ad alunno con disabilità uditiva e che nello stesso tempo non tollerasse la mascherina, sarà valutata l'opportunità o meno di passare da una mascherina FFP2 ad una chirurgica trasparente
Insegnanti di sostegno (SCUOLA INFANZIA)	Mascherina FFP2	Obbligatoria appena si accede alle pertinenze dell'edificio scolastico; da indossare sempre	In caso di assistenza ad alunno con disabilità uditiva, sarà valutata l'opportunità o meno di passare da una mascherina FFP2 ad una chirurgica trasparente
	Guanti in nitrile/vinile monouso	Assistenza ad alunni con disabilità	L'uso dei guanti in nitrile/vinile monouso può essere sostituito da una frequente igienizzazione delle mani
	Visiera facciale UNI EN 166	Obbligatorie nei momenti di maggiore prossimità con l'alunno	



CATEGORIA	DPI	MODALITA' DI UTILIZZO	NOTE
Insegnanti di sostegno (SCUOLA PRIMARIA E SECONDARIA)	Mascherina chirurgica	Obbligatoria appena si accede alle pertinenze dell'edificio scolastico; da indossare sempre	
	Guanti in nitrile/vinile monouso	Assistenza ad alunni con disabilità	L'uso dei guanti in nitrile/vinile monouso può essere sostituito da una frequente igienizzazione delle mani
	Mascherina FFP2 + Visiera facciale UNI EN 166	Obbligatorie nei momenti di maggiore prossimità con l'alunno. La mascherina FFP2 è inoltre obbligatoria in presenza di un numero di contagi pari o superiore a quattro. La mascherina dovrà essere indossata per 10 giorni dalla data dell'ultimo contatto con un soggetto positivo.	In caso di assistenza ad alunno con disabilità uditiva e che nello stesso tempo non tollerasse la mascherina, sarà valutata l'opportunità o meno di passare da una mascherina FFP2 ad una chirurgica trasparente
Addetti segreteria	Mascherina chirurgica	Obbligatoria appena si accede alle pertinenze dell'edificio scolastico; da indossare sempre	

L'Istituto scolastico provvederà a consegnare i relativi DPI a tutto il personale; sarà tenuto un registro (*rif. Allegato 5*) aggiornato e controfirmato al momento della consegna. Quest'ultima, compatibilmente con reperibilità e frequenza forniture, potrà avvenire anche su base settimanale (es. mascherine) e comunque all'occorrenza. Mascherine di tipo chirurgico saranno inoltre consegnate a tutti gli alunni delle scuola primaria e secondarie.

Si prescrive inoltre quanto segue:

- è vietato l'uso promiscuo di mascherine e guanti, nonché il loro riutilizzo se dismessi il giorno precedente, ad eccezione della mascherina FFP2 che potrà anche essere riutilizzata per le sole operazioni di pulizia e disinfezione dai collaboratori scolastici, dopo essere riposta in una bustina sigillata, fino ad un massimo di 3 giorni (per i collaboratori dell'infanzia la fornitura sarà giornaliera);
- le visiere dovranno essere periodicamente disinfettate a cura dell'utilizzatore;
- mascherine e guanti, insieme a fazzoletti usati, andranno smaltiti insieme al materiale indifferenziato. Saranno quindi posizionati a tale scopo diversi cestini con un cartello indicante il materiale che è possibile gettare all'interno. Al momento di svuotare il cestino, il collaboratore scolastico provvederà alla chiusura del sacchetto di plastica e al conferimento nell'indifferenziato.



In merito ai DPI si sottolinea che l'utilizzo degli stessi costituisce un **obbligo** derivante da una valutazione dei rischi, nella fattispecie residui, la cui responsabilità ricade sul datore di lavoro. Pertanto il lavoratore non ha la facoltà di decidere se indossarli o meno, così come sottolineato dai seguenti obblighi sanzionabili:

- D.Lgs. 81/08 art. 18 c. 1 lett. d): obbligo del datore di lavoro fornire ai lavoratori i necessari e idonei dispositivi di protezione individuale, sentito il responsabile del servizio di prevenzione e protezione e il medico competente
- D.Lgs. 81/08 art. 18 c. 1 lett. f): obbligo del datore di lavoro di richiedere l'osservanza da parte dei singoli lavoratori delle norme vigenti, nonché delle disposizioni aziendali in materia di sicurezza e di igiene del lavoro e di uso dei mezzi di protezione collettivi e dei dispositivi di protezione individuali messi a loro disposizione;
- D.Lgs. 81/08 art. 20 c. 2 lett. d): obbligo da parte dei lavoratori di utilizzare in modo appropriato i dispositivi di protezione messi a loro disposizione.

I referenti di plesso/preposti vigileranno sul rispetto di quanto sopra esposto e segnaleranno per iscritto eventuali violazioni al Dirigente Scolastico.

OBBLIGO VACCINALE

Pur permanendo l'obbligo vaccinale a carico di tutto il personale scolastico fino al 15 giugno 2022, a decorrere dal 1° aprile 2022 cessano gli effetti dei provvedimenti di sospensione del personale docente e educativo disposti ai sensi della previgente normativa per il mancato adempimento dell'obbligo vaccinale. Detto personale potrà essere adibito alla normale attività didattica solo se abbia adempiuto all'obbligo vaccinale, mentre, in caso di persistente inadempimento, sarà sostituito e impiegato nello svolgimento di tutte le altre funzioni rientranti tra le proprie mansioni, quali, a titolo esemplificativo, le attività anche a carattere collegiale, di programmazione, progettazione, ricerca, valutazione, documentazione, aggiornamento e formazione. **Si evidenzia che per l'accesso ai luoghi di lavoro tutto il personale scolastico è comunque tenuto ad esibire, fino al termine del 30 aprile 2022, una delle certificazioni verdi Covid-19 da vaccinazione, guarigione o test (c.d. Green Pass base).**

Con riferimento ai soggetti esentati dal vaccino si ritiene opportuno, in armonia con quanto indicato nella circolare **M.I. n. 1927 del 17/12/2021**, continuare ad adottare le seguenti precauzioni:

- rigoroso rispetto del protocollo Covid dell'Istituto con particolare riferimento a:
 - Distanziamento tra cattedra e prima fila di banchi di almeno due metri
 - Utilizzo di mascherine di tipo chirurgico da parte degli alunni (esclusa infanzia)
 - Sanificazione e aerazione dei locali
 - Disinfezione frequente delle mani



- Fornitura al personale esentato da vaccinazione di mascherine di tipo FFP2 e occhiali di protezione per il personale della scuola primaria, FFP2 e schermo in plexiglass rimovibile da posizionare sulla cattedra per il personale della scuola secondaria di I grado.

Per quanto riguarda il potenziamento dell'aerazione nei locali, si rimanda a quanto già richiesto all'inizio dell'anno scolastico all'ente proprietario delle strutture.

Vista la proroga fino al 30 giugno 2022 della disciplina in materia di sorveglianza sanitaria per la categoria dei lavoratori "fragili", qualora il soggetto non vaccinato abbia anche segnalato condizioni di fragilità continuerà ad essere necessario il ricorso a valutazione specifica circa le precauzioni da adottare da richiedere direttamente al Medico Competente.

7. GESTIONE SPAZI SCOLASTICI

Aule didattiche

Come citato in premessa, sono stati incrociati con attenzione il numero di alunni, di cui ciascuna classe è composta, con la capienza in mq degli spazi per il distanziamento antiCovid e segnata la posizione dei banchi in maniera tale da rispettare il distanziamento statico di almeno 1 metro tra gli studenti e di almeno 2 metri dall'insegnante al banco della prima fila. In tal modo ciascuna classe disporrà di un'aula la cui dimensione è conforme alle recenti norme di distanziamento e anche alle precedenti in materia di sicurezza.

Nel posizionamento dei banchi, ove possibile, si è lasciato un corridoio laterale di almeno 60 cm, larghezza pari a un "modulo di uscita" in caso di emergenza che richieda l'evacuazione dell'edificio e una distanza "verticale" (tra il banco davanti e quello dietro) di 60-70 cm per consentire libertà di movimento allo studente per andare sotto al banco in caso di terremoto.

Atri, aula magna, aula docenti, servizi igienici

L'accesso agli spazi comuni interni sarà contingentato, con la previsione di una ventilazione adeguata dei locali, per un tempo limitato allo stretto necessario e con il mantenimento della distanza di sicurezza.

L'utilizzo delle aule dedicate al personale docente e dell'aula magna è consentito nel rispetto del distanziamento fisico di almeno un metro e sempre con l'obbligo di indossare la mascherina.

In merito alla gestione delle riunioni in presenza, quando indispensabili, condizioni necessarie sono:

- che siano autorizzate dal Dirigente Scolastico;
- che il numero dei partecipanti sia commisurato alle dimensioni dell'ambiente, anche in relazione al



numero di posti a sedere che la riunione duri per un tempo limitato allo stretto necessario;

- che tutti i partecipanti indossino la mascherina e mantengano la distanza interpersonale di almeno 1 metro;
- che, al termine dell'incontro, sia garantito l'arieggiamento prolungato dell'ambiente.

Al di fuori dei locali servizi igienici sarà affisso un cartello con l'indicazione del massimo affollamento che sarà stabilito in relazione al numero di servizi presenti all'interno.

L'utilizzo dei servizi igienici da parte degli alunni potrà avvenire in qualsiasi momento dell'orario scolastico, evitando così assembramenti nel periodo della ricreazione.

Laboratori

Considerata la difficoltà connessa alla pulizia di tali locali dopo ogni utilizzo da parte delle varie classi, anche in relazione all'organico a disposizione dell'Istituto, per quanto possibile l'orario scolastico sarà strutturato in maniera tale da raggruppare le ore di laboratorio di ciascuna classe prevedendo, ove possibile, un'ora di intervallo tra classi diverse per consentire una ulteriore pulizia a metà mattina.

Si ribadisce, come già indicato al punto 3 del presente protocollo, che gli alunni saranno sensibilizzati dai docenti ad una frequente igienizzazione delle mani, in particolare prima e dopo l'utilizzo di attrezzature/materiale ad uso promiscuo (tastiere PC, pennarelli lavagna, ecc.).

Palestre

Come previsto nel D.L. 24/03/2022 n. 24 e ribadito nel Piano per la prosecuzione delle attività scolastiche a seguito della cessazione dello stato di emergenza da Covid-19, le attività didattiche di educazione fisica/scienze motorie e le attività sportive potranno svolgersi ordinariamente e senza l'uso di mascherine, sia al chiuso che all'aperto. Si continuerà a garantire una corretta e costante aerazione delle palestre e dei locali chiusi ove si svolgono attività sportive.

Per quanto possibile, sarà inoltre privilegiato lo svolgimento all'aperto delle attività motorie.

Refettori

Il pasto verrà consumato nelle aule/sezioni previa igienizzazione.

Per le modalità di somministrazione del pasto l'Istituto dovrà adeguarsi a quanto previsto dall'Ente proprietario responsabile del servizio di refezione scolastica. Si ritiene comunque necessaria la condivisione dei protocolli Covid-19 tra la scuola e la ditta incaricata della refezione scolastica. A tal fine sarà inviata all'Ente responsabile richiesta di invio di copia del protocollo Covid della ditta incaricata; alla richiesta sarà allegato il presente protocollo che l'Ente dovrà trasmettere alla stessa ditta incaricata (*rif. Allegato 6*).



Aree distributori automatici

Per quanto riguarda le aree di distribuzione di bevande e snack, ove presenti, ne è consentito l'utilizzo da parte del personale scolastico e degli alunni durante tutto l'orario scolastico proprio al fine di evitare assembramenti e il mancato rispetto del distanziamento fisico. Nei pressi dei distributori sarà affissa adeguata segnaletica verticale e orizzontale (rif. **Allegato 8**) e sarà posizionato gel igienizzante da utilizzare prima e dopo la digitazione sulla tastiera del distributore. Sarà inoltre garantita la disinfezione periodica delle tastiere e delle altre parti passibili di essere toccate in modo promiscuo.

Spazi esterni di pertinenza dell'Istituto (cortili, parchi giochi, ecc.)

E' previsto il frequente utilizzo delle aree esterne compatibilmente con le condizioni climatiche.

Per le scuole primaria e secondaria per le attività svolte all'aperto (es. utilizzo degli spazi esterni durante l'orario di ricreazione dopo che gli alunni hanno consumato la merenda al banco) permane l'obbligo di indossare la mascherina di protezione.

Per la scuola infanzia il mantenimento della stabilità dei gruppi di cui al punto 4 del presente protocollo, sarà garantita in uno dei seguenti modi:

- divisione degli spazi esterni mediante il posizionamento di coni colorati "da allenamento" e conseguente sorveglianza dei docenti affinché gli alunni rimangano nella zona assegnata. I docenti stessi potranno stabilire la conformazione delle zone anche prevedendo l'eventuale ripartizione dei giochi all'interno delle zone delimitate. Qualora, per la conformazione del giardino, tutti i giochi dovessero venire a trovarsi all'interno di un'unica zona, i docenti potranno stabilire una turnazione giornaliera o settimanale in maniera tale che ogni sezione possa utilizzare i giochi in questione previa pulizia e disinfezione.
- utilizzo dell'intero giardino con programmazione di turni a rotazione. Se sono presenti giochi esterni, nello stabilire la frequenza delle turnazioni i docenti dovranno tenere in considerazione anche la conseguente frequenza delle operazioni di pulizia e disinfezione.

8. MODALITA' SVOLGIMENTO ATTIVITA' PARTICOLARI

Ricreazione

E' consentito portare alimenti e/o bevande da casa purché sempre facilmente identificabili come appartenenti al singolo alunno.

Dal momento che non potrà essere indossata la mascherina, la ricreazione avverrà in aula seduti al banco per tutte le classi. Una volta consumata la merenda gli alunni potranno alzarsi dal banco e rimanere in aula o uscire all'esterno insieme al gruppo classe indossando di nuovo la mascherina. L'insegnante dovrà vigilare affinché non si verificano assembramenti tra alunni.



Si rimanda di nuovo alle regole di igienizzazione delle mani mediante il gel igienizzante presente in aula prima e dopo il consumo degli alimenti.

In relazione all'uso dei servizi igienici, è consentita agli alunni la possibilità di andare in bagno in caso di necessità in qualsiasi momento, anche a ridosso o subito dopo la ricreazione.

Educazione musicale

Pur nel rispetto della libertà d'insegnamento intesa come possibilità per il docente di scegliere il mezzo con cui manifestare il proprio pensiero, le teorie che intende professare e, soprattutto, la metodologia da seguire, la gestione dell'emergenza Covid richiede necessariamente, e comunque temporaneamente, l'adozione di misure di prevenzione e protezione che potrebbero influire sui metodi didattici utilizzati.

Nello specifico, con riferimento agli strumenti a fiato, quando si suona si genera aerosol e condensa sotto forma di goccioline; questi fluidi possono essere potenzialmente infettivi se il musicista è positivo al Covid-19, anche se non presenta sintomi.

A tal proposito, il citato documento "*Indicazioni strategiche ad interim per la prevenzione e il controllo delle infezioni da Sras-CoV-2 in ambito scolastico (a.s. 2021-2022)*" del 01/09/2021, in accordo con quanto già indicato nella circolare del Ministero dell'Istruzione n. 1994 del 9/11/2020, chiarisce che "per quanto concerne l'attività musicale degli strumenti a fiato e del canto, **limitatamente alla lezione singola**, il DPCM del 3/11/2020 ha previsto la possibilità di abbassare la mascherina durante l'esecuzione".

Al di fuori quanto sopra esposto, è quindi introdotto il divieto di suonare strumenti a fiato durante le lezioni di educazione musicale; non sono inoltre consentiti i cori.

Per quel che riguarda le attività del corso musicale della scuola secondaria di I grado, esse si svolgeranno nel rispetto delle prescrizioni sul distanziamento riportate nel *Vademecum e prescrizioni specifiche per le Bande Musicali ai fini del contenimento del contagio da Covid-19* Versione 1.0 del 25/05/2020, per le diverse tipologie di strumento e con l'obbligo di pulire/igienizzare gli strumenti musicali ed i leggi dopo ogni prova.

9. GESTIONE DI UNA PERSONA SINTOMATICA ALL'INTERNO DELL'ISTITUTO SCOLASTICO

Per ogni edificio e ordine di scuola verrà nominato un referente Covid e relativo sostituto (rif. Allegato 8). Verrà inoltre individuato un locale o area da destinare all'isolamento di casi sospetti; se alunni, a questi sarà consegnata una mascherina di tipo chirurgico. Nel locale sarà anche disponibile un materassino qualora fosse necessario far distendere la persona malata.

Vengono di seguito riportate le indicazioni operative contenute nel rapporto ISS Covid-19 n. 58/2020, versione del 21/08/2020, tuttora in vigore:



1) Nel caso in cui un alunno presenti un aumento della temperatura corporea al di sopra di 37,5°C o un sintomo compatibile con COVID-19, in ambito scolastico

- L'operatore scolastico che viene a conoscenza di un alunno sintomatico deve avvisare il referente scolastico per COVID-19.
- Il referente scolastico per COVID-19 o altro componente del personale scolastico deve telefonare immediatamente ai genitori/tutore legale.
- Ospitare l'alunno in una stanza dedicata o in un'area di isolamento.
- Procedere all'eventuale rilevazione della temperatura corporea, da parte del personale scolastico individuato, mediante l'uso di termometri che non prevedono il contatto.
- Il minore non deve essere lasciato da solo ma in compagnia di un adulto che preferibilmente non deve presentare fattori di rischio per una forma severa di COVID-19 come, ad esempio, malattie croniche preesistenti e che dovrà mantenere, ove possibile, il distanziamento fisico di almeno un metro e la mascherina chirurgica fino a quando l'alunno non sarà affidato a un genitore/tutore legale (**N.B.: sebbene la figura del collaboratore scolastico si profili come deputata a tale compito di sorveglianza/assistenza, numerose variabili rendono difficoltosa l'esatta individuazione preventiva dell'addetto. Occorre infatti tenere in considerazione la condizione di salute della persona adibita a tale compito, la quale non deve rientrare nella categoria di lavoratore "fragile", il numero di collaboratori scolastici presenti in quel momento nell'edificio e la contemporanea eventuale necessità di sorveglianza e pulizia dei locali scolastici, il tempo di effettiva permanenza dell'alunno nella zona di isolamento, la necessità che il docente della classe si occupi degli alunni rimasti in aula, l'eventuale presenza di docenti non impegnati in lezioni, ecc. Sarà quindi il referente Covid dell'edificio o il suo sostituto a valutare di volta in volta, in un clima di fattiva collaborazione con il personale scolastico presente nell'edificio, chi possa effettivamente svolgere tale compito.**)
- Far indossare una mascherina chirurgica all'alunno se ha un'età superiore ai 6 anni e se la tollera.
- Dovrà essere dotato di mascherina chirurgica chiunque entri in contatto con il caso sospetto, compresi i genitori o i tutori legali che si recano in Istituto per condurlo presso la propria abitazione.
- Fare rispettare, in assenza di mascherina, l'etichetta respiratoria (tossire e starnutire direttamente su di un fazzoletto di carta o nella piega del gomito). Questi fazzoletti dovranno essere riposti dallo stesso alunno, se possibile, ponendoli dentro un sacchetto chiuso.
- Pulire e disinfettare le superfici della stanza o area di isolamento dopo che l'alunno sintomatico è tornato a casa.
- I genitori devono contattare il PLS/MMG per la valutazione clinica (triage telefonico) del caso.



2) Nel caso in cui un alunno presenti un aumento della temperatura corporea al di sopra di 37,5°C o un sintomo compatibile con COVID-19, presso il proprio domicilio

- L'alunno deve restare a casa.
- I genitori devono informare il PLS/MMG.
- I genitori dello studente devono comunicare l'assenza scolastica per motivi di salute.

3) Nel caso in cui un operatore scolastico presenti un aumento della temperatura corporea al di sopra di 37,5°C o un sintomo compatibile con COVID-19, in ambito scolastico

- Assicurarsi che l'operatore scolastico indossi, come già previsto, una mascherina chirurgica; invitare ad allontanarsi dalla struttura, rientrando al proprio domicilio e contattando il proprio MMG per la valutazione clinica necessaria. Il Medico curante valuterà l'eventuale prescrizione del test diagnostico.

4) Nel caso in cui un operatore scolastico presenti un aumento della temperatura corporea al di sopra di 37,5°C o un sintomo compatibile con COVID-19, al proprio domicilio

- L'operatore deve restare a casa.
- Informare il MMG.
- Comunicare l'assenza dal lavoro per motivi di salute, con certificato medico.

Con riferimento alla gestione dei casi di positività, alla data di stesura dell'aggiornamento del presente protocollo risultano in vigore le seguenti disposizioni di cui all'art. 9, commi 2 e 3, D.L. 24/03/2022 n. 24 così come ribadite anche dalla Circolare R.U. del 31/03/2022:

- fino a 3 casi di positività non è prevista alcuna variazione delle attività didattiche, né l'applicazione di misure sanitarie;
- in presenza di almeno quattro casi di positività tra gli alunni presenti in classe, l'attività didattica prosegue per tutti in presenza con l'utilizzo di dispositivi di protezione delle vie respiratorie di tipo FFP2 da parte dei docenti/educatori/assistenti ad personam e dei bambini e alunni che abbiano superato i sei anni di età per dieci giorni dall'ultimo contatto con un soggetto positivo al COVID-19. Alla prima comparsa dei sintomi e, se ancora sintomatici, al quinto giorno successivo all'ultimo contatto, va effettuato un test antigenico rapido o molecolare, anche in centri privati abilitati, o un test antigenico autosomministrato per la rilevazione dell'antigene SARS-CoV-2. In questo ultimo caso, l'esito negativo del test è attestato con una autocertificazione.

Il conteggio dei 4 casi va effettuato, come finora, calcolando 5 giorni dal giorno di esecuzione del tampone



del caso precedente.

Solo ed esclusivamente gli alunni affetti da infezione da SARS-CoV-2 possono seguire l'attività scolastica nella modalità della didattica digitale integrata (DDI), su richiesta e previa certificazione del medico curante (PLS/MMG) sulla compatibilità dello stato di salute con la DDI. La riammissione in classe dei suddetti alunni è subordinata alla sola dimostrazione di aver effettuato un test antigenico rapido o molecolare con esito negativo, anche in centri privati a ciò abilitati.

Non essendo più previsto alcun provvedimento sanitario da parte del Dipartimento di Prevenzione, a far data dal 01/04/2022, non sarà necessario da parte della scuola comunicare le eventuali, future positività scolastiche.

10. GESTIONE SOGGETTI "FRAGILI"

Si premette che l'Istituto si avvale da tempo di un Medico Competente che effettua la sorveglianza sanitaria di cui al D. Lgs. 81/08.

A questo riguardo si informa che fino al 30 giugno 2022:

- sono garantite tutte le visite mediche previste per i lavoratori soggetti a sorveglianza sanitaria (anche operanti in modalità "lavoro agile");
- prima del rientro di un lavoratore positivo al COVID-19 e che è stato soggetto a ricovero ospedaliero, anche se questi non è tra i soggetti per cui vige l'obbligo della sorveglianza sanitaria, è necessario informare il Medico Competente il quale valuterà la necessità o meno di sottoporre il lavoratore a visita medica;
- sono garantite le visite mediche su richiesta del lavoratore che ritenga di essere in condizioni di fragilità, anche se il lavoratore non è soggetto a sorveglianza sanitaria (per i particolari fare riferimento al paragrafo successivo).

Lavoratori "fragili"

A seguito di quanto disposto dalla vigente normativa per la tutela dei lavoratori cosiddetti "fragili", prima dell'inizio dell'anno scolastico è stata inviata a tutto il personale una circolare (rif. **Allegato 11**) nella quale si chiederà di comunicare al Medico Competente dell'Istituto se si è portatori di patologie che potrebbero rendere ipersuscettibili al Covid-19.

Nella circolare stessa sono elencate le patologie in base alle quali è possibile sostenere che il lavoratore sia da considerare "fragile".

Qualora il lavoratore ritenga di rientrare in tale condizione, potrà inviare via mail al medico competente dell'Istituto un certificato redatto dal proprio medico curante contenente l'elenco delle patologie da cui è affetto.



Nei casi riscontrati di fragilità, potrà quindi essere effettuata dal lavoratore visita medica di cui all'art. 41 c. 1 lett. c. del D.Lgs. 81/08 (c.d. visita a richiesta del lavoratore), corredata da documentazione medica relativa alla patologia dichiarata, presso lo studio del Medico Competente.

Nel rispetto della privacy, il medico competente valuterà l'attivazione delle misure necessarie per la tutela della salute del lavoratore.

Tutela lavoratrici madri

Considerata la cessazione dello stato di emergenza, la valutazione della compatibilità tra mansione e stato di gravidanza sarà di nuovo basata esclusivamente sulle tabelle riportate nell'apposita sezione del Documento di Valutazione dei rischi il quale sarà quindi aggiornato di conseguenza.

Alunni "fragili"

Le specifiche situazioni degli alunni in condizioni di fragilità saranno valutate in raccordo con il Dipartimento di prevenzione territoriale ed il pediatra/medico di famiglia, fermo restando l'obbligo per la famiglia stessa di rappresentare tale condizione alla scuola in forma scritta e documentata da certificazione medica.

Il riferimento non è soltanto a condizioni collegate a certificazioni Legge 5 febbraio 1992, n. 104, bensì anche ad altre condizioni quali, ad esempio, quella degli allievi allergici alle sostanze a base alcolica o alle diluizioni di ipoclorito di sodio, indicate per la pulizia e la disinfezione degli ambienti.

Pertanto, è stata inviata a tutti i genitori una informativa (*rif. Allegato 11*) nella quale sono stati invitati a segnalare alla scuola la sussistenza di particolari condizioni di rischio per il/la proprio/a figlio/a, da ricondursi alla pandemia da Covid-19 ed alle relative misure di contrasto comunemente adottate,

La segnalazione avviene tramite un modulo (*rif. Allegato 12*) da inviare insieme all'informativa; tale modulo, corredato di certificazione del medico curante/pediatra, è inoltrato alla scuola tramite PEC con oggetto: "RISERVATO nome cognome alunno".

11. INFORMAZIONE E FORMAZIONE

E' prevista la pubblicazione di una circolare indirizzata a tutto il personale scolastico, alunni e famiglie degli alunni per informare della pubblicazione del presente protocollo sul sito web dell'Istituto.



12. ELENCO ALLEGATI

Rispetto al precedente protocollo sono aboliti gli allegati 9 e 9-bis, modificati gli allegati 2, 13, 14 e 15.

N° allegato	Contenuto
1	Autocertificazione personale scolastico
2	Autocertificazione personale esterno
3	Registro pulizie
4	Estratto Manuale INAIL – Schede pulizie
5	Registro consegna DPI
6	Coordinamento ditta refezione scolastica
7	Dislocazione segnaletica
8	Nomina Referenti Covid e sostituti
9	Autocertificazione avvenuto contatto PLS/MMG
9-bis	Autocertificazione per giustificazione assenze
10	Circolare lavoratori fragili
11	Informativa alunni fragili
12	Comunicazione alunno fragile
13	Estratto protocollo per personale scolastico
14	Estratto protocollo per famiglie/alunni
15	Informativa per personale esterno (visitatori, fornitori, manutentori, ecc.)
16	Informativa utilizzo DPI per sanificazioni straordinarie

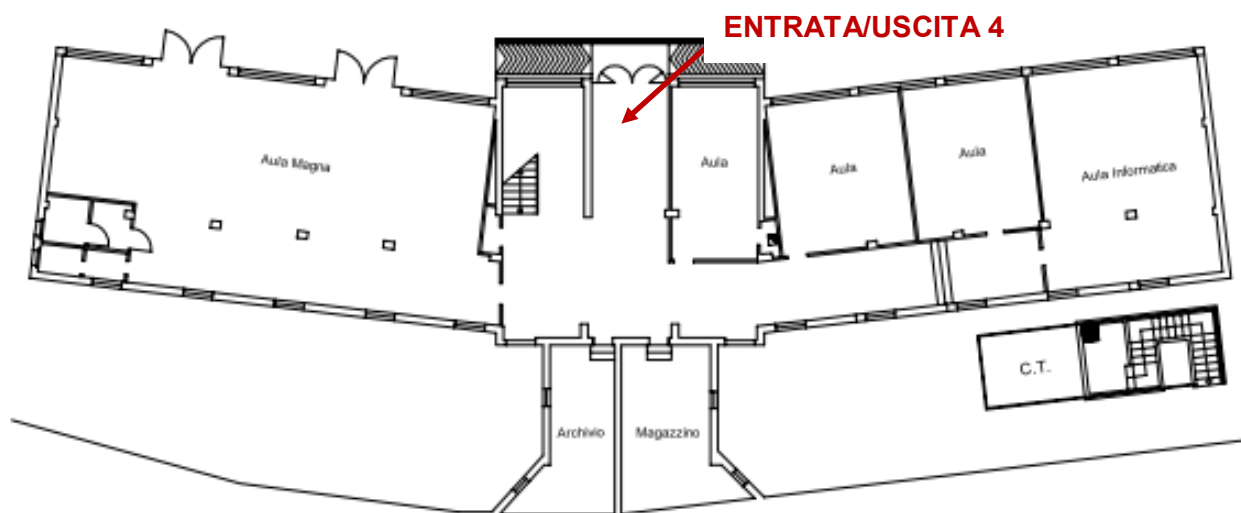


SEZIONE SPECIFICA

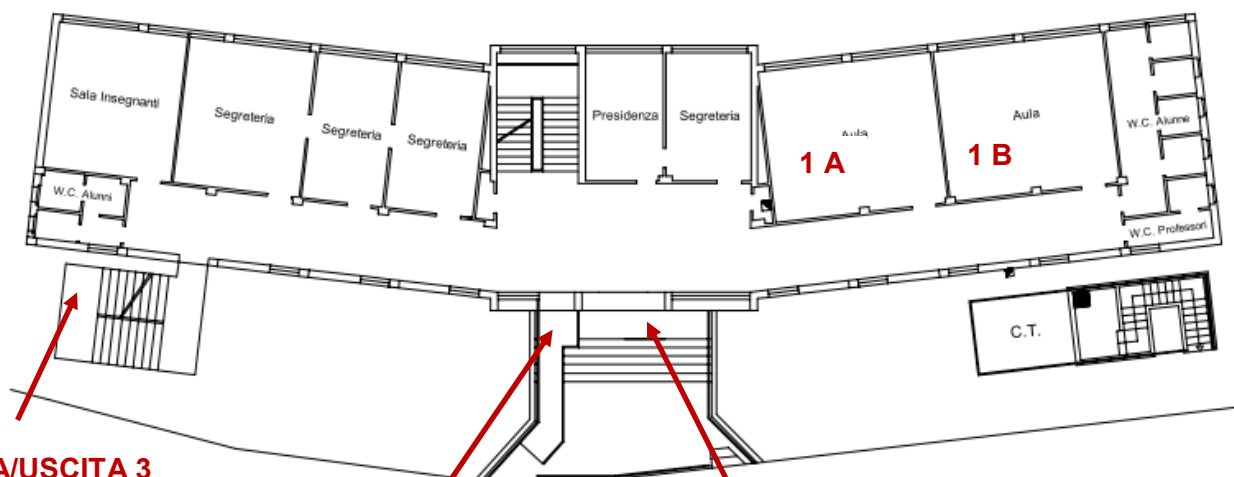
In questa sezione vengono descritte, anche mediante la rappresentazione grafica, le condizioni di esercizio (orari di ingresso/uscita, accessi all'edificio, ubicazione stanza Covid) e altre eventuali particolarità organizzative proprie di ciascun edificio scolastico.



SCUOLA SECONDARIA DI I GRADO "F. MELANZIO" - MONTEFALCO		
ORARI		NOTE
Orario entrata	dalle 7,45	
Orario insegnanti in classe	dalle 7,45	
Orario inizio lezioni	8,00	
Orario uscita trasportati	13,20	
Orario fine lezioni/uscita	13,25	Tutte le classi
ACCESSI EDIFICIO (per la dislocazione delle classi nelle aule fare riferimento alle planimetrie nella pagina seguente)		
ENTRATE-USCITE	CLASSI	NOTE
Entrata 1	1A – 1B	Ingresso anche per visitatori
Uscita 1	1A – 1B	
Entrata/Uscita 2	---	Uscita riservata ai visitatori
Entrata 3	2A – 2B	Utilizzo della scala di emergenza esterna
Uscita 3	2A – 2B	Utilizzo della scala di emergenza esterna
Entrata 4	3A – 3B	
Uscita 4	3A – 3B	



PIANO TERRA

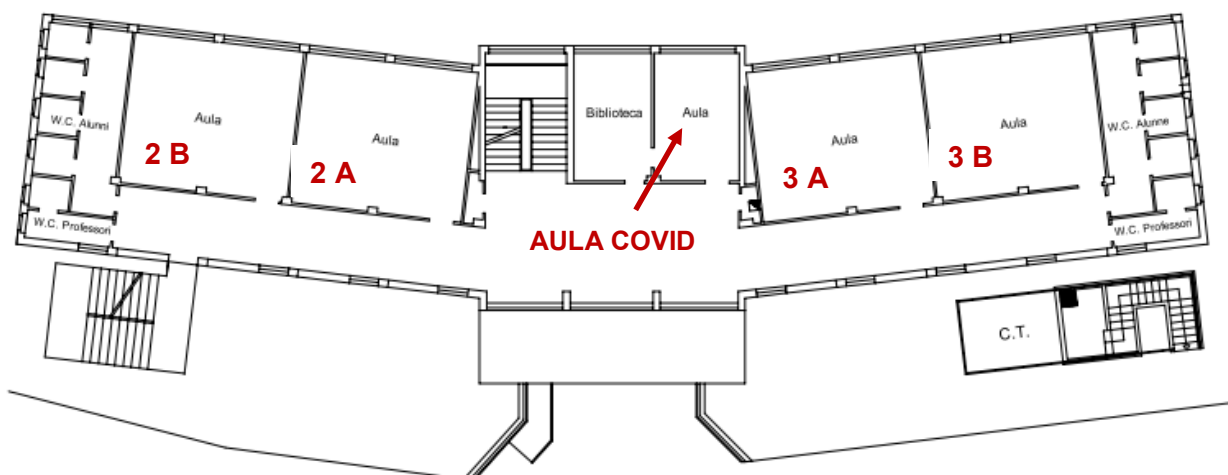


ENTRATA/USCITA 3

ENTRATA/USCITA 2

PIANO PRIMO

ENTRATA/USCITA 1



PIANO SECONDO



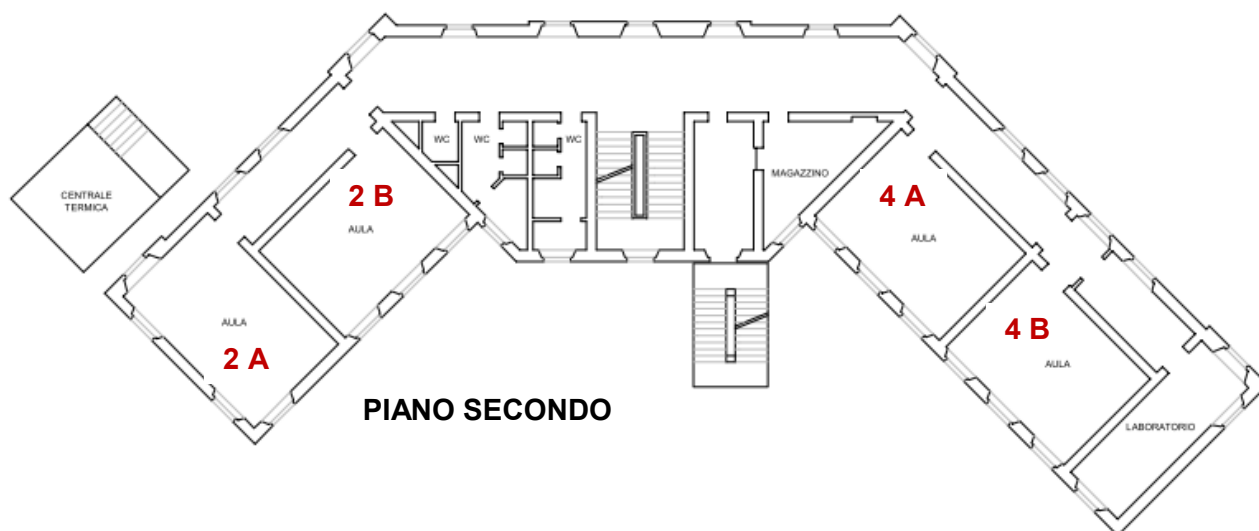
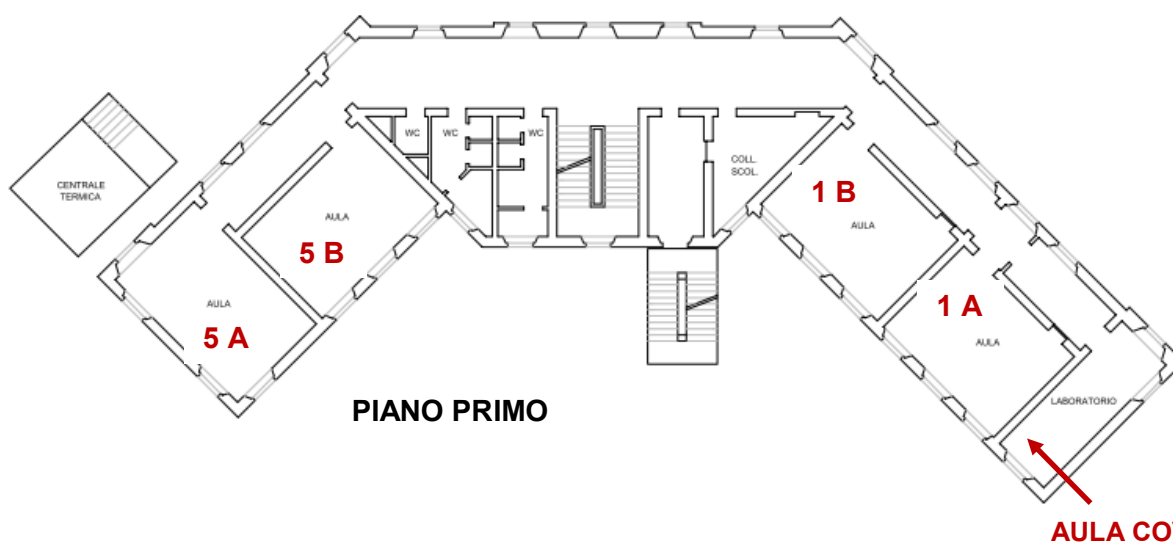
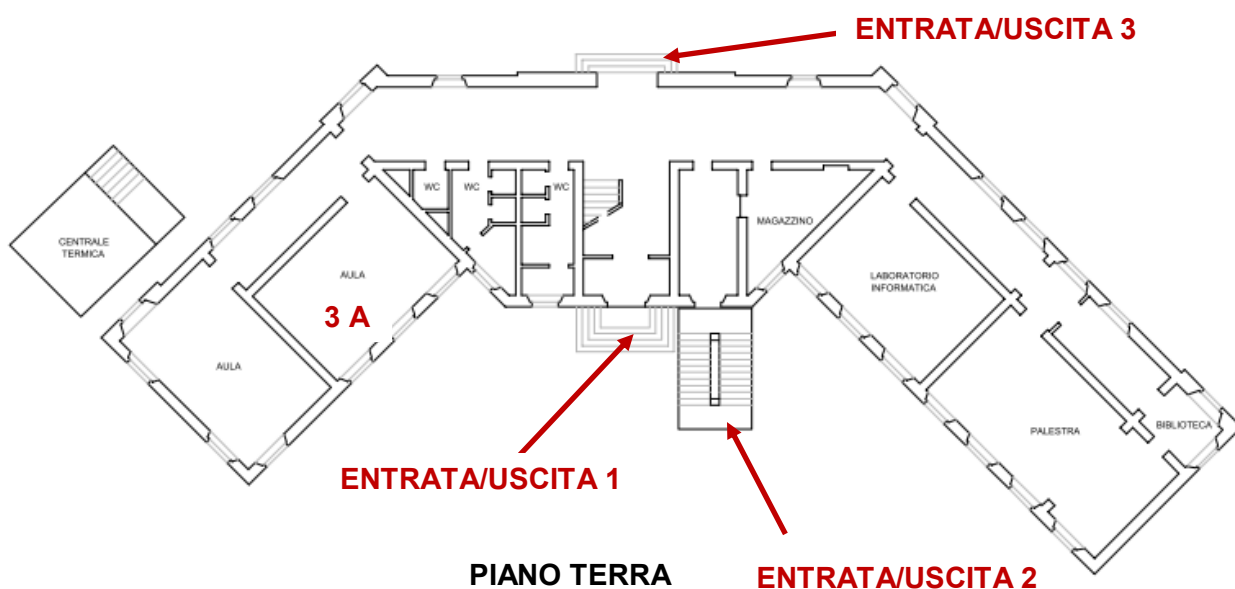
SCUOLA PRIMARIA "B. BUOZZI" - MONTEFALCO

ORARI		NOTE
Orario entrata	dalle 7,45	
Orario insegnanti in classe	dalle 7,45	
Orario inizio lezioni	8,00	
Orario uscita trasportati	13,15	
Orario uscita scaglionata	13,20	Classi prime e seconde
Orario fine lezioni/uscita	13,25	Classi terze, quarte e quinte

ACCESSI EDIFICIO

(per la dislocazione delle classi nelle aule fare riferimento alle planimetrie nella pagina seguente)

ENTRATE-USCITE	CLASSI	NOTE
Entrata 1	2A - 2B - 4A - 4B	Ingresso utilizzato anche dal personale interno ed esterno. Salita al piano della scala interna.
Uscita 1	2A - 2B - 4A - 4B	Uscita utilizzata anche dal personale interno ed esterno. Discesa dalla scala interna. Le classi seconde usciranno 5 minuti prima della fine delle lezioni scendendo dalla scala interna
Entrata 2	1A - 1B - 5A - 5B	Utilizzo della scala di emergenza esterna.
Uscita 2	2A - 2B - 4A - 4B	Utilizzo della scala di emergenza esterna. Le classi prime usciranno 5 minuti prima della fine delle lezioni
Entrata/Uscita 3	3A	





SCUOLA INFANZIA "N. QUADRUMANI" - MONTEFALCO

ORARI		NOTE
Orario entrata	7,55 – 9,30	
Orario insegnanti in classe	dalle 7,55	
Orario prima uscita	11,30 – 12,15	Prima della refezione scolastica
Orario seconda uscita	13,30 – 14,15	Subito dopo la refezione scolastica
Orario fine lezioni/uscita	15,15 – 16,00	

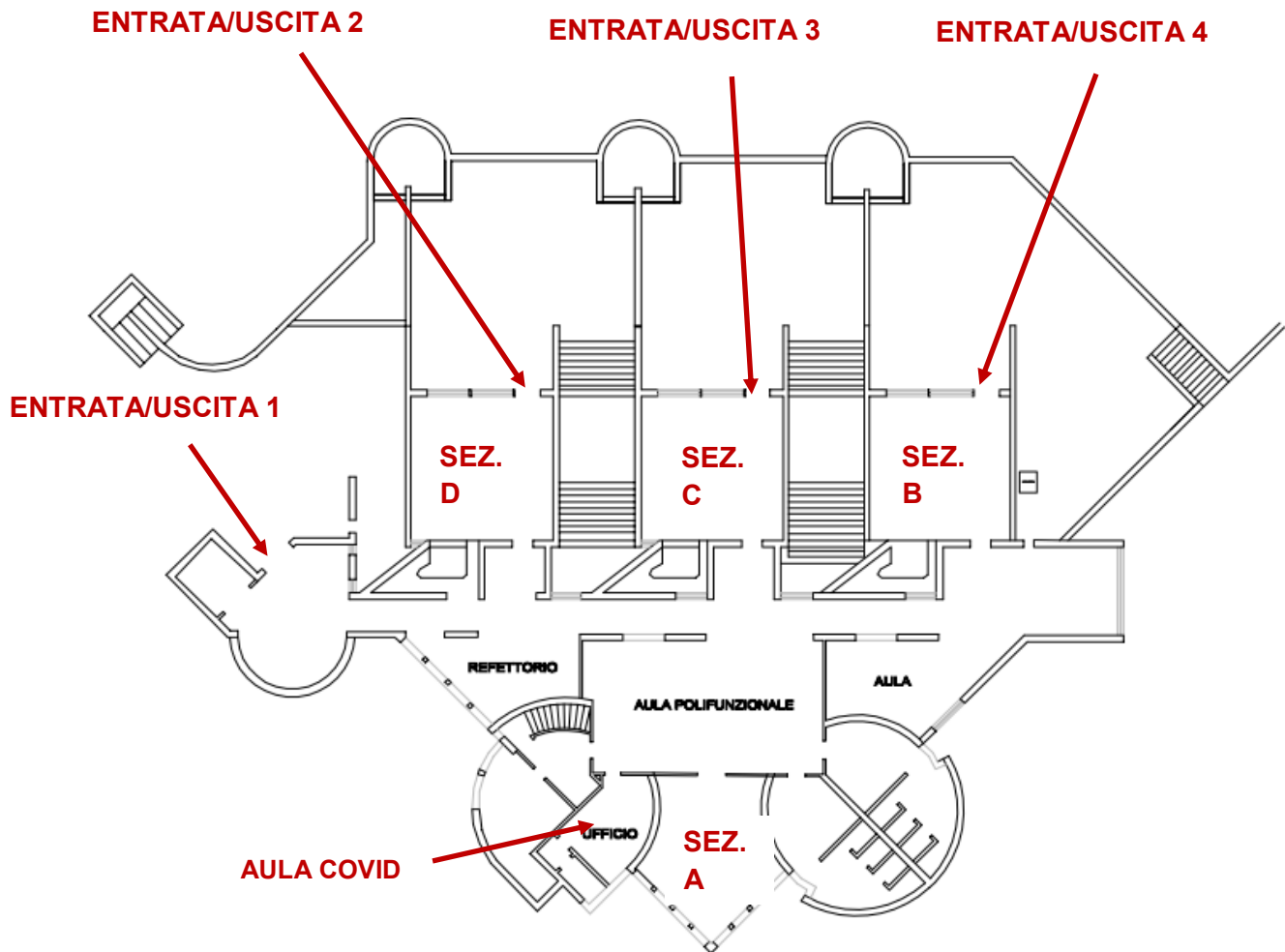
ACCESSI EDIFICIO

(per la dislocazione delle sezioni nelle aule fare riferimento alle planimetrie nella pagina seguente)

ENTRATE-USCITE	CLASSI	NOTE
Entrata/Uscita 1	Sezione A	
Entrata/Uscita 2	Sezione D	
Entrata/Uscita 3	Sezione C	
Entrata/Uscita 4	Sezione B	

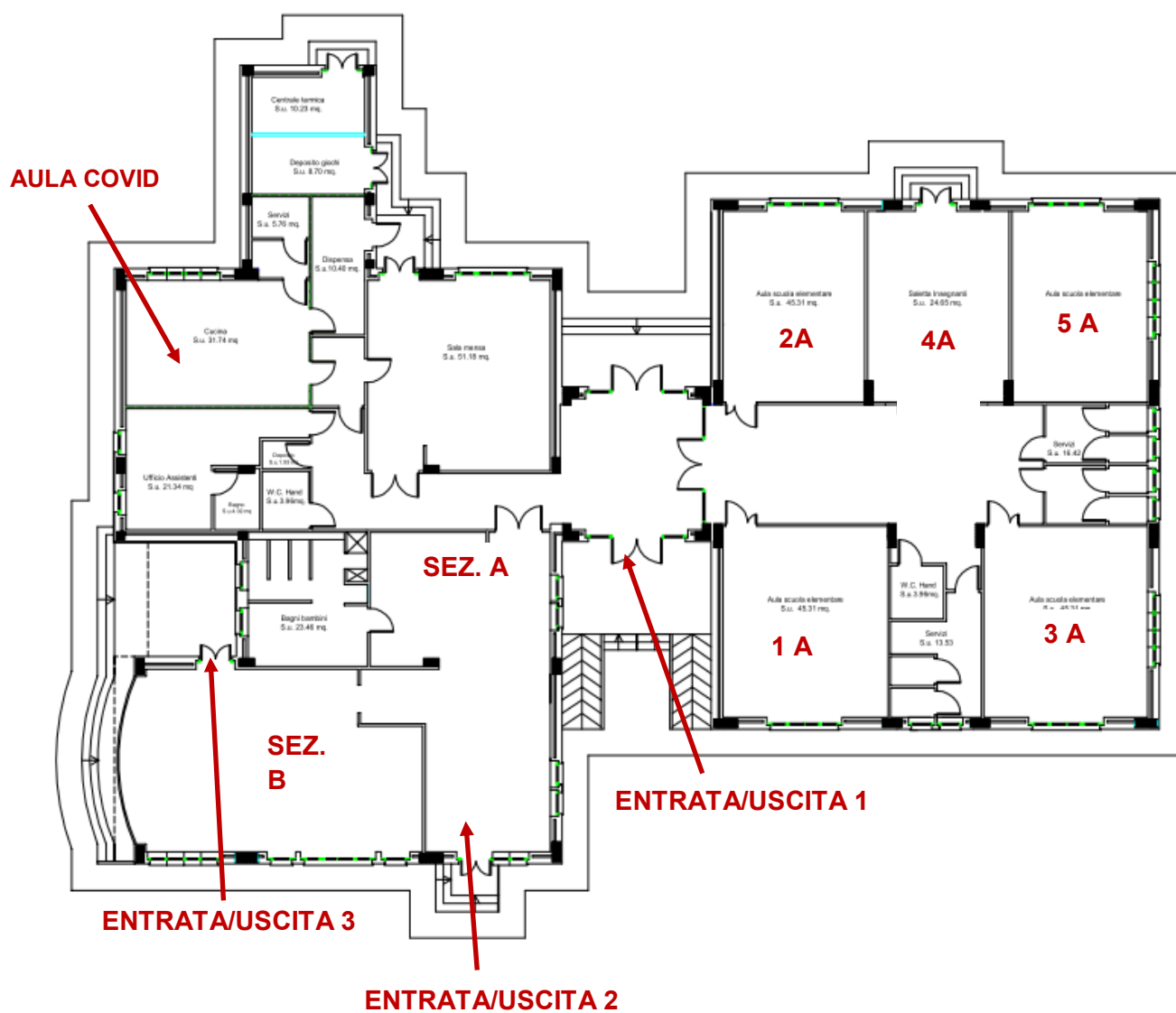
PARTICOLARITA' ORGANIZZATIVE

Refezione Scolastica	Gli alunni consumeranno il pasto direttamente nelle proprie aule.
Spazi esterni	Ad ogni sezione è assegnata una specifica zona esterna. Per tre sezioni questa coincide con la zona prospiciente l'aula, mentre la sezione A utilizzerà uno spazio attiguo, ma separato, all'area esterna assegnata alla sezione B.



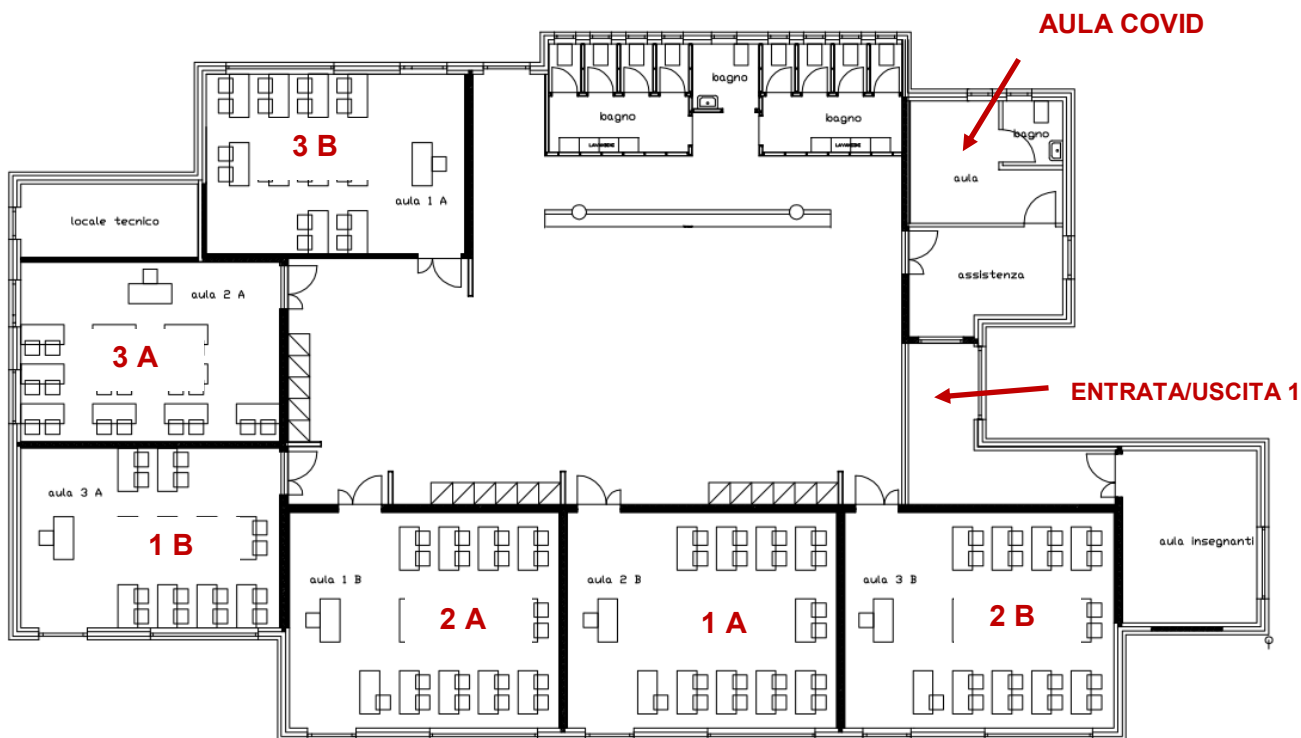


SCUOLA INFANZIA "A. COSTA GNOCCHI" - MONTEFALCO		
ORARI		NOTE
Orario entrata	7,55 - 9,30	
Orario insegnanti in classe	dalle 7,55	
Orario prima uscita	11,30 - 12,15	Prima della refezione scolastica
Orario seconda uscita	13,30 - 14,15	Subito dopo la refezione scolastica
Orario fine lezioni/uscita	15,15 - 16,00	
ACCESSI EDIFICIO (per la dislocazione delle sezioni nelle aule fare riferimento alle planimetrie nella pagina seguente)		
ENTRATE-USCITE	CLASSI	NOTE
Entrata/Uscita 2	Sezione A	
Entrata/Uscita 3	Sezione B	
PARTICOLARITA' ORGANIZZATIVE		
Refezione Scolastica	Gli alunni consumeranno il pasto direttamente nelle proprie aule.	
Spazi esterni	Ad ogni sezione è assegnata una specifica zona esterna.	
SCUOLA PRIMARIA "A. COSTA GNOCCHI" - MONTEFALCO		
ORARI		NOTE
Orario entrata	7,45 - 8,00	
Orario insegnanti in classe	dalle 7,45	
Orario uscita trasportati	13,15	
Orario uscita scaglionata	13,20	Classi prima e seconda
Orario fine lezioni/uscita	13,25	Classi terza, quarta e quinta
ACCESSI EDIFICIO (per la dislocazione delle classi nelle aule fare riferimento alle planimetrie nella pagina seguente)		
ENTRATE-USCITE	CLASSI	NOTE
Entrata/Uscita 1	1A - 2A - 3A - 4A - 5A	Ingresso ed uscita utilizzati anche dal personale interno ed esterno





SCUOLA SECONDARIA DI I GRADO - CASTEL RITALDI		
ORARI		NOTE
Orario entrata	dalle 7,45	
Orario insegnanti in classe	dalle 7,45	
Orario inizio lezioni	8,00	
Orario uscita trasportati	13,20	
Orario uscita/fine lezioni	13,25	
ACCESSI EDIFICIO (per la dislocazione delle classi nelle aule fare riferimento alla seguente planimetria)		
ENTRATE-USCITE	CLASSI	NOTE
Entrata/Uscita 1	Tutte le classi	Ingresso utilizzato anche dal personale interno ed esterno



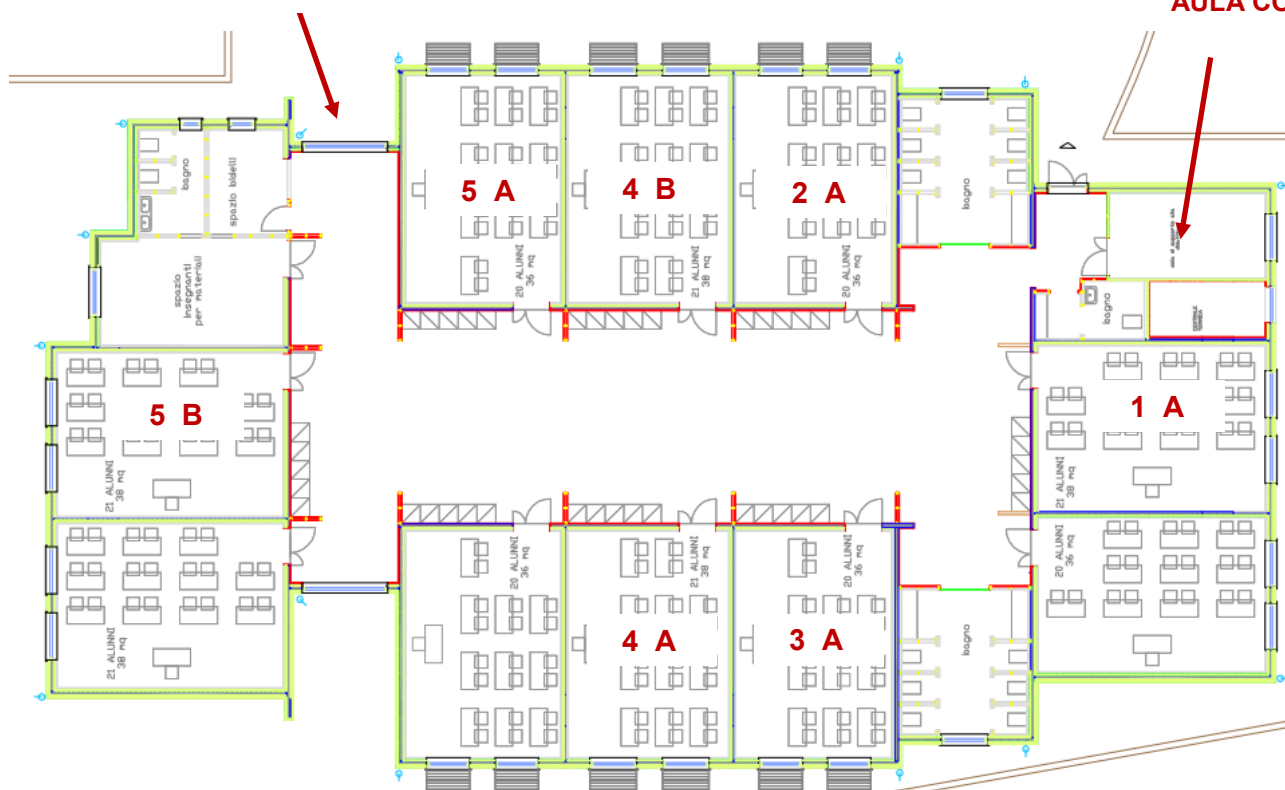


SCUOLA PRIMARIA - CASTEL RITALDI		
ORARI		NOTE
Orario entrata	dalle 7,45	
Orario insegnanti in classe	dalle 7,45	
Orario inizio lezioni	8,00	
Orario uscita trasportati	13,20	
Orario fine lezioni/uscita	13,20	Classi 1A – 2A – 3A
Orario uscita scaglionata	13,25	Classi 4A – 4B – 5A - 5B

ACCESSI EDIFICIO (per la dislocazione delle classi nelle aule fare riferimento alla seguente planimetria)		
ENTRATE-USCITE	CLASSI	NOTE
Entrata/Uscita 1	Tutte le classi	Ingresso utilizzato anche dal personale interno ed esterno

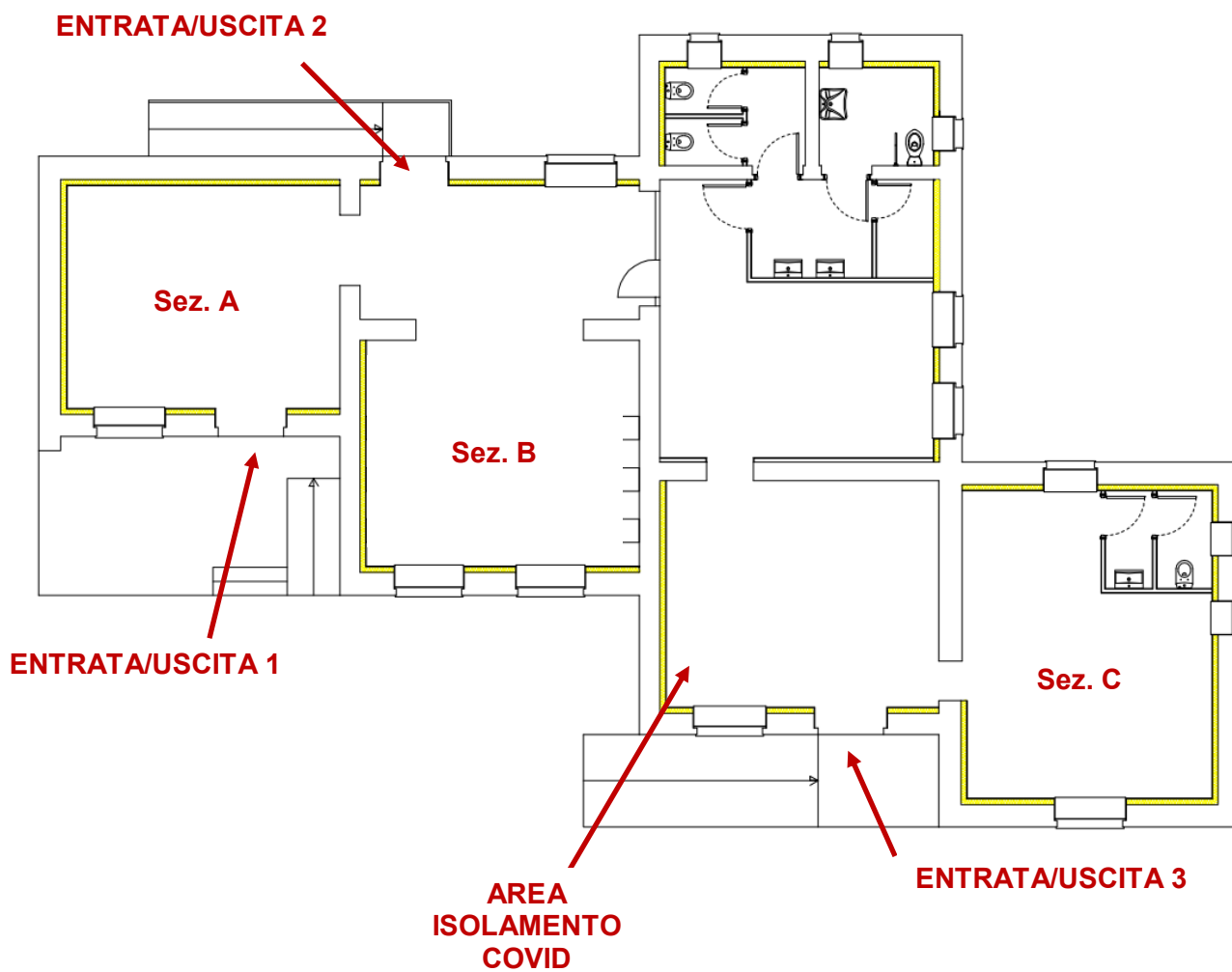
ENTRATA/USCITA 1

AULA COVID





SCUOLA INFANZIA - CASTEL RITALDI		
ORARI		NOTE
Orario entrata	7,55 – 9,30	
Orario insegnanti in classe	dalle 7,55	
Orario prima uscita	11,30 – 12,15	Prima della refezione scolastica
Orario seconda uscita	13,30 – 14,15	Subito dopo la refezione scolastica
Orario fine lezioni/uscita	15,15 – 16,00	
ACCESSI EDIFICIO (per la dislocazione delle sezioni nelle aule fare riferimento alle planimetrie nella pagina seguente)		
ENTRATE-USCITE	CLASSI	NOTE
Entrata/Uscita 1	Sezione A	
Entrata/Uscita 2	Sezione B	
Entrata/Uscita 3	Sezione C	Ingresso e uscita utilizzati anche dal personale interno ed esterno
PARTICOLARITA' ORGANIZZATIVE		
Refezione Scolastica	Gli alunni consumeranno il pasto direttamente nelle proprie aule.	
Spazi esterni	Le insegnanti stabiliranno una turnazione per l'utilizzo degli spazi esterni secondo le modalità esposte nel presente protocollo	





INDICE

Premessa	pag. 2
SEZIONE GENERALE	pag. 3
1. Corresponsabilità educativa	pag. 3
2. Modalità di ingresso/uscita	pag. 3
3. Regole da rispettare durante le attività a scuola	pag. 3
- Personale scolastico	pag. 4
- Alunni	pag. 6
- Famiglie	pag. 7
- Personale esterno	pag. 8
4. Scuola Infanzia: particolarità organizzative	pag. 9
5. Sanificazione di luoghi e attrezzature	pag. 10
6. Igiene personale, Dispositivi di Protezione Individuale e obbligo vaccinale	pag. 12
7. Gestione spazi scolastici	pag. 18
- Aule didattiche	pag. 18
- Atri, aula magna, aula docenti, servizi igienici	pag. 18
- Laboratori	pag. 19
- Palestre	pag. 19
- Refettori	pag. 19
- Aree distributori automatici	pag. 20
- Spazi esterni di pertinenza dell'Istituto	pag. 20
8. Modalità svolgimento attività particolari	pag. 20
- Ricreazione	pag. 20
- Educazione musicale	pag. 21
9. Gestione di una persona sintomatica all'interno dell'Istituto	pag. 21
10. Gestione soggetti "fragili"	pag. 24
- Lavoratori "fragili"	pag. 24
- Tutela lavoratrici madri	pag. 25
- Alunni "fragili"	pag. 25
11. Informazione e Formazione	pag. 25
12. Elenco allegati	pag. 26



SEZIONE SPECIFICA	pag. 27
- Secondaria I grado "Melanzio" - Montefalco	pag. 28
- Primaria "Buozi" - Montefalco	pag. 30
- Infanzia "Quadrumani" - Montefalco	pag. 32
- Infanzia-Primaria "Costa Gnocchi" - Montefalco	pag. 34
- Secondaria I grado - Castel Ritaldi	pag. 36
- Primaria - Castel Ritaldi	pag. 37
- Infanzia - Castel Ritaldi	pag. 38
